

**Муниципальное автономное образовательное учреждение**

**«Средняя общеобразовательная школа №49»**

**научно-практическая конференции**

**« Я Пермьяк!»**

**Егошиха – сердце Перми**



Автор: Овчинникова Мария  
ученица 4Г класса

Руководитель: Кашицкая И.В.,  
учитель начальных классов  
Организатор: педагог-библиотекарь  
Зыкина Н. И.

г. Пермь, 2017 г.

## Оглавление

Введение.....	3
1. Егошиха – малая река города Перми .....	4
1.1. Географическое описание реки Егошиха.....	4
1.2. Историко-культурное значение реки Егошиха.....	4
1.3. Загадочный приток Егошихи – Стикс.....	4
2. Социологический опрос о реке Егошиха.....	5
2.1. Методика социологического опроса.....	5
2.2. Результаты социологического опроса.....	8
3. Каково будущее реки Егошиха?.....	21
Заключение.....	27
Список литературы.....	28

## **ВВЕДЕНИЕ**

Мой родной город можно раскрасить в голубой цвет, потому что в Перми очень много водоёмов. Кроме больших рек — Камы и Чусовой, здесь протекают более 270 рек и ручьев, которые относятся к категории «малые реки» и питают нашу многоводную Каму. Из них более 70 – имеют названия [12]. Малыми называют реки длиной от 0 до 100 километров [17].

Благодаря малым рекам Пермь называют городом оврагов. Их глубокие долины формируют внутреннюю структуру города - делят районы на отдельные микрорайоны, определяют конфигурацию улиц и дорог, планировку кварталов, их названия, влияют на транспортную сеть города. Долины, заросшие деревьями и кустарниками - это еще и зеленые «легкие» города и перспективные места отдыха для жителей и гостей города.

Однако, к сожалению, за многие годы часть малых рек спрятали в трубы, а оставшиеся превратились в труднодоступные зоны со стихийными свалками, автостоянками и гаражами. Поэтому мы мало знаем о большинстве малых рек нашего города.

Наиболее известной среди малых рек города является Егошиха, в устье которой появилась Пермь. Именно ей я решила посвятить свою исследовательскую работу.

**Цель работы** – познакомиться с Егошихой - малой рекой города Перми.

### **Задачи**

1. Изучить и обобщить материалы, посвященные Егошихе.
2. Побывать на реке Егошиха и сфотографировать участки реки.
3. Научиться составлять и проводить социологический опрос.
4. Определить уровень знакомства с Егошихой у моего близкого окружения (родные, одноклассники, знакомые).
5. Познакомиться с будущими планами сохранения Егошихи и развития ее территории.

**Гипотеза:** я думаю, что мои знакомые знают речку Егошиху.

**Объект исследования:** река Егошиха.

Во время работы я использовала литературные и интернет источники, сборники о состоянии окружающей среды г. Перми управления по экологии и природопользованию администрации Перми, материалы Пермского краеведческого музея, а также наблюдения во время экскурсий, фотографирование, опрос и анализ полученных данных.

Выражаю благодарность за научные консультации Эмилии Александровне Бурматовой, кандидату географических наук.

## 1. Егошиха – малая река города Перми

### 1.1. Географическое описание реки Егошиха

Егошиха (историческое название Ягошиха) — малая река, протекающая по территории 3-х районов города Перми (Свердловский, Мотовилихинский, Ленинский). Она является левым притоком Камы (рис.1). Длина Егошихи около 9,5 км. Название реки Егошиха (Ягошиха) в переводе с коми-пермяцкого река, текущая в Медвежьем бору – «яг» - бор и «ош» – медведь. [9]. Старожилы утверждали, что здесь до первых постоянных поселений людей можно было встретить медведей.



Река интересна наличием 3-х истоков, расположенных, в липовом лесу в Свердловском районе. Наиболее многоводный – правый исток Егошихи находится рядом с экологической тропой «Липовая гора» (рис. 2).

С 2014 года на поляне перед истоком Пермским региональным отделением Общероссийской общественной организации «Центр экологической политики и культуры» установлен

*Рис. 2. Правый исток реки Егошиха*

информационный аншлаги (рис.3). Я здесь побывала и сфотографировала его во время экскурсии по экотропе. Исток похож на небольшое озерцо с пробивающимся родничком.

Я попробовала зайти и постоять в истоке Егошихи – вода очень холодная, ледяная. Говорят, что раньше местные жители пасли здесь коров и расширили выход речки. А сейчас на истоке в жаркие



*Рис. 3. Анилаг у правого истока реки Егошиха*

дни любят купаться служебные собаки из близлежащего центра кинологической службы МВД.

Далее Егошиха небольшим ручейком уходит на территорию научно-производственного объединения «Биомед», где небольшая его часть взята в



Рис. 1. Карта реки Егошиха



трубу, здесь же образован пруд, закрытый для общего пользования (рис. 4). Говорят, что раньше пруд был любимым местом отдыха для местных жителей, где можно было поймать рыбу и поплавать.

*Рис. 4. Пруд на реке Егошиха на территории НПО «Биомед»*

После территории НПО «Биомед» Егошиха выходит из трубы под дорогой за гаражами (рис. 5). Здесь, к сожалению, очень много мусора и часто моют машины.



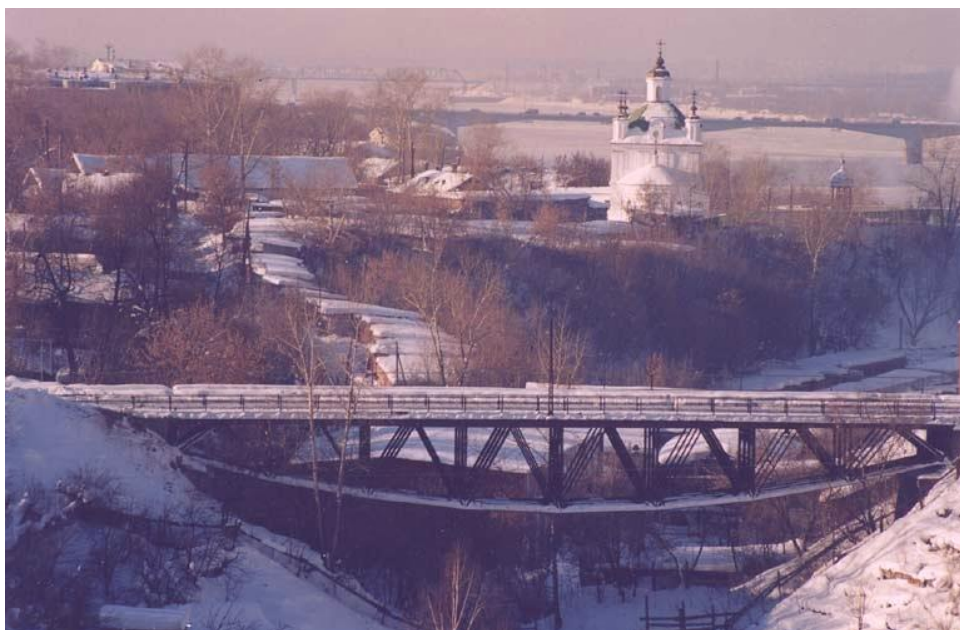
*Рис. 5. Река Егошиха после запруды за НПО «Биомед»*



А далее Егошиха «петляет» по территории Свердловского района, затем вдоль границы Мотовилихинского района со Свердловским и Ленинским. На рисунке 6 хорошо видна долина реки Егошиха.

*Рис. 6. Долина реки Егошиха*

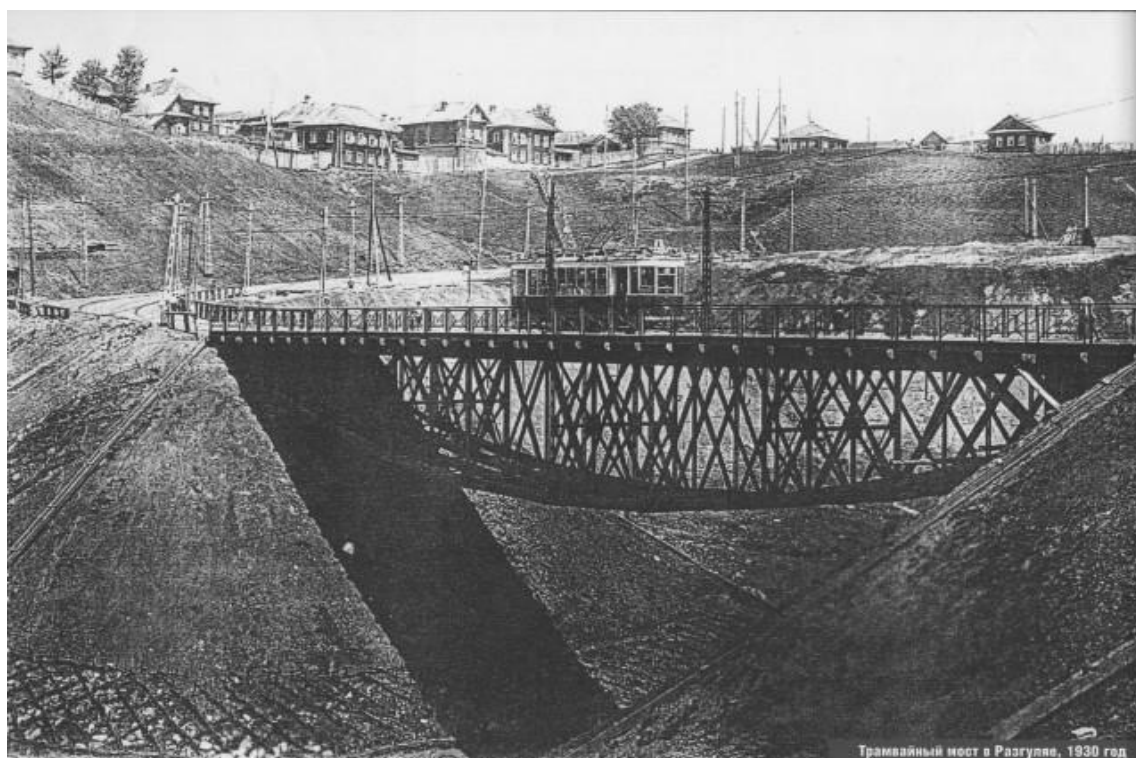
Я побывала на самом первом мосту через реку Егошиху, построенном в 1929 году (рис. 7). Мост сохранился и до наших дней. Через него пролегал Соликамский тракт, по нему была проложена первая в Перми трамвайная



линия (рис. 8). До появления в 1959 г. Северной дамбы он единственный соединял Мотовилиху и Пермь и был абсолютно необходим для жизнедеятельности города [16].

*Рис. 7. Первый мост через Егошиху*

Сейчас этот пешеходный мостик, которым пользуются лишь окрестные жители, считается произведением инженерного искусства и охраняется государством как объект культурного наследия, памятник



*Рис.8. Трамвайный мост в Разгулье. 1930г.*

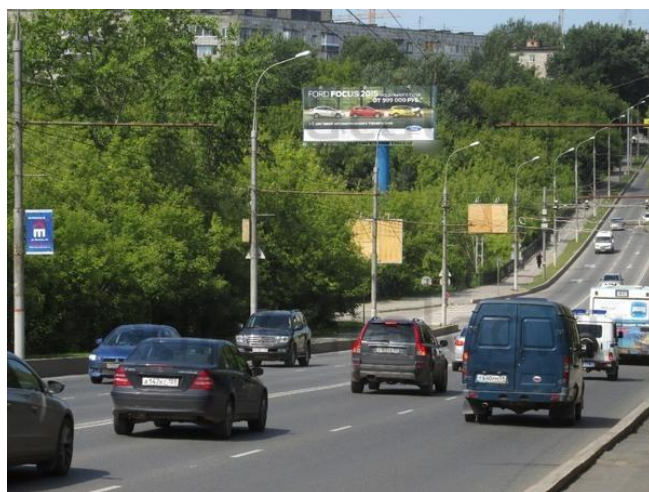
градостроительства. А расположенные вокруг улочки старого Разгулья — один из немногих уцелевших кусочков старинной Перми. Наконец, это просто очень красивое место. С моста открывается дивный вид на Каму и купола Петропавловского собора — первого каменного здания Перми.

Кроме того, я как и многие пермяки, часто проезжаю над Егошихой по двум дамбам (Северной – рис.9 и Южной – рис.10) и двум мостам.



**Рис. 9. Северная дамба**

Один мост (рис. 11) над руслом Егошихи соединяет бульвар Гагарина (Мотовилихинский район) и улицу Революции (Сердловский район). Излюбленное место роупджамперов (любителей экстремального вида спорта,



**Рис. 10. Южная дамба**



**Рис. 11. Мост через Егошиху**

прыгающих с веревкой с моста). Многие жители города называют этот мост «Новой» или «Средней» дамбой.

Другой мост через Егошиху соединяет улицы Чкалова и Старцева (рис.12).



**Рис.12. Мост через р.Егошиха**



На склонах долины Егошихи расположено множество садовых участков (рис. 13), Южное кладбище и Егошихинское (старое) кладбище.



*Рис.13. Садовые участки на склонах Егошихи*

Спустившись по крутому склону от военного участка Егошинского некрополя к Егошихе я увидела, что река здесь шире, чем ручеек у истока, но не очень глубокая (рис. 14). Река извилистая, но течение не сильное.

В речке я увидела маленьких рыбок. Вдоль берега растут березы, вяз



шершавый, ива, кустарники черемухи и другие. На участке от трамплинов до Северной дамбы дно реки покрыто отложениями ила толщиной до 2 метров, там образовались мелководные участки, заросшие камышом и осокой. На склонах долины встречаются выходы грунтовых вод

*Рис.14. Река Егошиха рядом с Егошихинским кладбищем* в виде родников — всего в бассейне Егошихи их 21[3].



*Рис. 15. Воробьиный сыч*

В долине реки Егошиха обитают 46 видов птиц, 2 вида занесены в Красную книгу Пермского края – воробьиный сыч (рис.15) и ястребиная сова (рис.16).

Долина Егошихи единственная в своем роде в плане биоразнообразия пчел - ученые отмечают более 170 видов. [3].



*Рис. 16. Ястребиная сова*

На некоторых участках Егошиха и её притоки заключены в коллекторы и железобетонные трубы

Егошиха впадает в Каму (или точнее – в Воткинское водохранилище) поблизости от Речного вокзала и ж/д станции Пермь I (рис.17). Последний километр реки - участок от железнодорожной линии до устья заключен в коллектор (рис. 18) и неоднократно засыпался землей [5].



*Рис.17. Место выхода Егошихи в Каму*    *Рис. 18. Егошиха в коллекторе*

Наиболее крупные притоки Егошихи – малые реки Ивановка (левый) и Стикс (левый)

## **1.2. Историко-культурное значение Егошихи**

Река Егошиха имеет большое историческое и культурное значение не только для Перми, но и для всего мира.

Именно здесь в 1849 году английский геолог Родерик Импи Мурчисон (рис. 19), путешествуя по Уралу, открыл и исследовал отложения древнего Пермского моря в оврагах реки Егошиха. Эти отложения накапливались 260 миллионов лет и этот период геологической системы Земли назван Пермским. На территории спортивного комплекса «Летающий лыжник» рядом с Егошихой можно познакомиться с уникальным геологическим памятником пермской системы –



*Рис.19. Р.И.Мурчисон*  
обнажением «Егошиха» [17]. Также сэр Родерик Мурчисон обнаружил в долине р. Егошиха скелеты звероподобных ящеров (рис. 20) [7].



*Рис. 20. Пермские ящеры*

Около 15 тысячелетия до н. э. вблизи устья реки Стикс (левого притока Егошихи) располагалась палеолитическая стоянка «Егошиха», обследованная в 2003 году Камской археологической экспедицией Пермского государственного университета под руководством Андрея Фёдоровича Мельничука. Оказалось, что это не временная стоянка охотников, как предполагали археологи вначале, а постоянное поселение, где долгое время жили люди. В результате раскопок было собрано несколько тысяч разнообразных каменных орудий. В результате Егошихинская стоянка заняла первое место среди палеолитических памятников Прикамья по количеству находок. Археологи установили, что обитатели стоянки занимались охотой на северных оленей и лошадей. Они испытывали нехватку сырья для изготовления орудий, поэтому бережно относились к орудиям и использовали их в течение длительного времени [8].

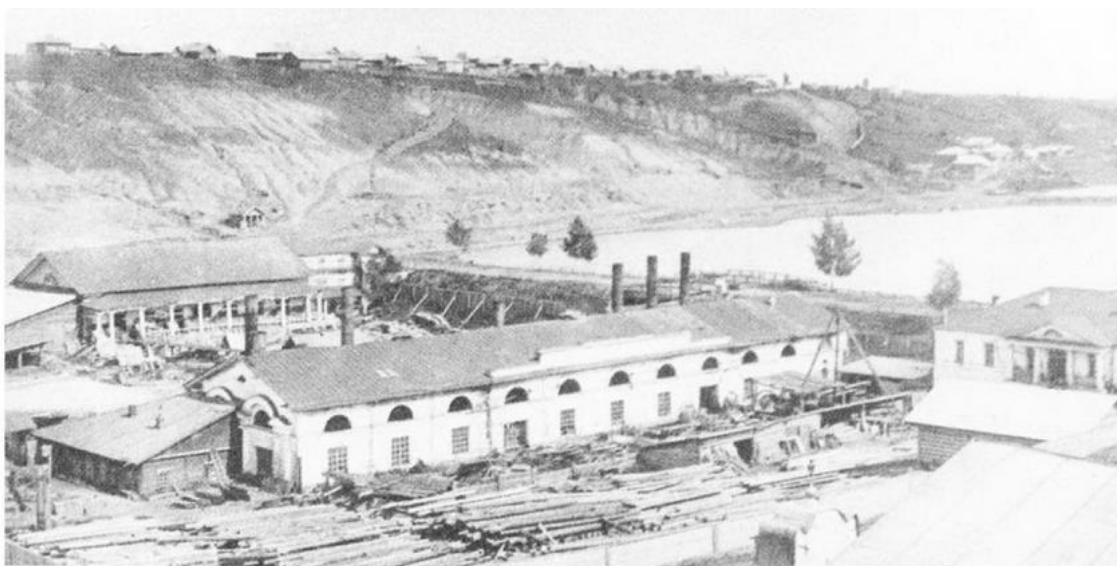
Задолго до того, как Пермь стала полноценным городом, в месте впадения Егошихи в Каму находилось старейшее документально зафиксированное поселение - починок, принадлежащий Строгановым, упоминавшийся в переписных книгах воеводы Прокопия Елизарова в 1647 году, впоследствии ставший деревней Егошиха (Ягошиха). Существуют версии происхождения названия селения от прозвища первого его жителя Егоши (Егория) или от слова «егоза», то есть непоседа. Вот и речка «виляет» по долине, или «егошит» по местному выражению [6]. Это значит, что начало города Перми связано с территорией в устье долины реки Егошиха.

В 1723 году, после открытия месторождения медной руды Василием Татищевым, главным управляющим уральских заводов, в долине был основан Егошихинский медеплавильный завод и заводской посёлок, в 1780 году преобразованный в город Пермь.

В Пермском краеведческом музее я познакомилась с историей образования города Перми и Егошихинского завода (рис. 21, 22).



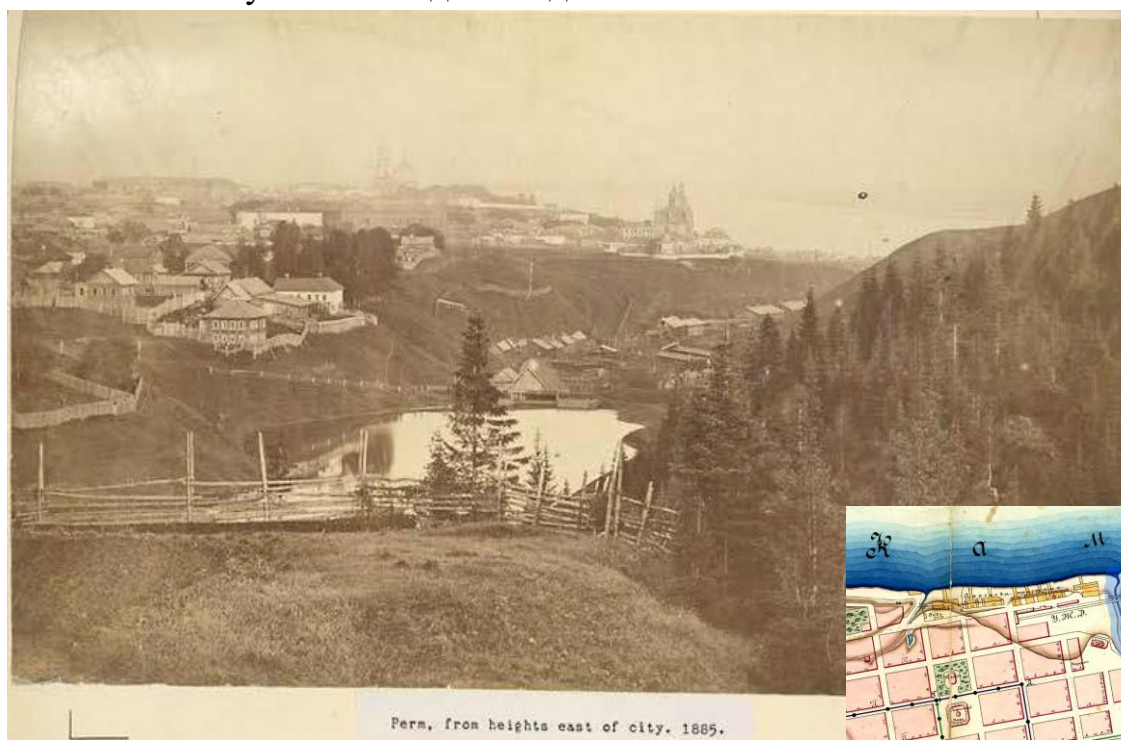
*Рис. 21. Макет Егошихинского завода (Пермский краеведческий музей).*



Общий вид Мотовилихинского медеплавильного завода (1860 г.)

*Рис. 22. Материалы Государственного архива Пермского края*

На фото 1885 г. (рис. 23) и на карте в 1898 году (рис. 24) изображена долина реки Егошихи и видно, что Егошиха не была закрыта в трубу, как сейчас и ее устье свободно соединяется с Камой.



Perm, from heights east of city. 1885.

*Рис. 23. Долина реки Егошиха. Фото. 1885 г.*



*Рис. 24. Река Егошиха на карте 1898 г*



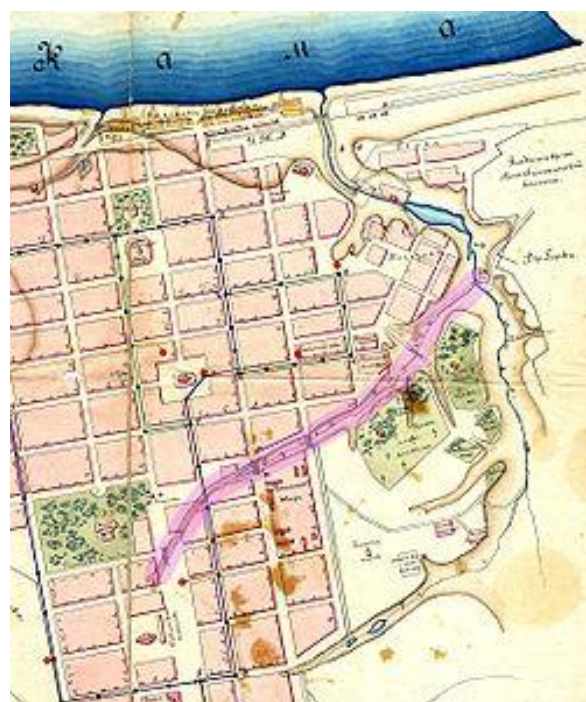
В XVIII в. после закрытия завода образовалась запруда. На её территории были образованы пристань, увеселительные заведения. В народе эту часть у реки Егошихи называли «Разгуляй». Сейчас здесь установлен памятник основателю города - В.Н. Татищеву (рис. 25)

*Рис.25. Памятник В.Н. Татищеву. Разгуляй (Ленинский р-н г.Перми)*

### 1.3. Загадочный приток Егошихи – Стикс

Стикс — малая река (по некоторым источникам — ручей) в Перми, левый приток Егошихи (рис. 26). По реке Стикс проходит часть границы Ленинского района города Перми.

Это название река получила в XVIII веке в честь реки Стикс из древнегреческой мифологии, так как отделяла город от основанного в то время Егошихинского кладбища. До этого она называлась Акунька [15]. Говорят, что такое название реке дал сам Александр I [2]. Согласно древнегреческим мифам, на земном шаре есть места, где нет солнца, где царит вечная ночная тьма. Там и находится вход в Тартар — царство мертвых, в котором властвует бог Аид. Это царство орошают две реки: Стикс (река мертвых) и Ахерон (река скорби). Сами боги клялись рекой Стикс, так как эта клятва считалась самой мощной и нерушимой. А старый суровый Харон перевозил по реке Стикс души умерших к царю Аиду [11].



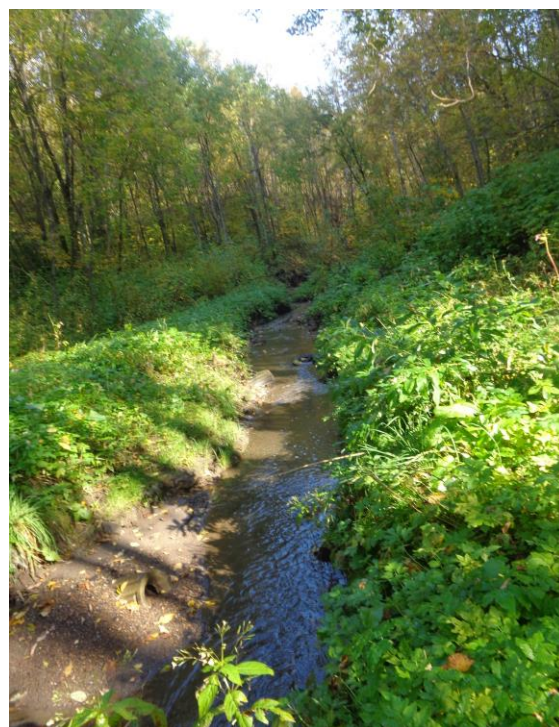
*Рис. 26. Река Стикс. Карта. 1898 г.*

В конце 20-х годов прошлого века исток Стикса засыпали, а саму речку-ручей загнали в трубы, что только укрепляет сходство. Сегодня пермяки могут видеть лишь небольшую ее часть.



Я прошла по берегу Стикса недалеко от Егошихинского кладбища до слияния с Егошихой. Спустившись по крутому обрыву (рис. 27), я обнаружила Стикс, быстро вытекающий из коллектора (рис. 28, 29).

*Рис. 27. Склон реки Стикс*



*Рис. 28, 29. Река Стикс*

## 2. Социологический опрос о реке Егошиха

Для того, чтобы проверить мою гипотезу об известности реки Егошиха среди моего окружения я познакомилась и использовала в работе метод социологического опроса.

### 2.1. Методика социологического опроса

Социологический опрос — метод социологического исследования, заключающийся в сборе и получении первичных сведений об определённых мнениях, знаниях и социальных фактах, составляющих предмет исследования, путём устного или письменного взаимодействия исследователя (интервьюера) и заданной совокупности опрашиваемых (интервьюируемые, респонденты) [14].

Социологический опрос — один из самых распространённых способов сбора необходимой информации.

Современная наука классифицирует социологические опросы по нескольким основным принципам [14].

По методике проведения:

- устные
- письменные

По методу взаимодействия с аудиторией:

- индивидуальные
- групповые

Непосредственные и опосредованные:

- Непосредственный - проходит при личной беседе с респондентом с глазу на глаз. Его часто проводят представители прессы.
- Опосредованный (заочный) - может осуществляться по телефону, через Интернет, почтовые письма и т. д. Для его проведения, как правило, составляется специальная анкета с вопросами, которую заполняют респонденты.

Сплошные и выборочные

- Сплошное исследование предусматривает стихийный опрос респондентов разного пола, возраста, социального статуса и уровня образования. Оно охватывает всю совокупность респондентов (например, членов организации).
- Выборочный - предусматривает выбор аудитории в соответствии с предметом исследования. Например, для выяснения того, какую молочную смесь чаще всего покупают для детей определенного региона, социолог может опросить молодых мам.

Основными этапами проведения социологического опроса являются [14]:

1. Выбор предмета исследования.
2. Обзор необходимой литературы.

3. Построение рабочей гипотезы.
4. Выбор программы исследования.
5. Непосредственный сбор данных.
6. Анализ результатов.
7. Выводы на основании собранных данных.

В моей исследовательской работе предметом исследования является – известность малой реки Егошихи. Перед опросом я познакомилась с необходимой литературой о реке Егошихе. Рабочая гипотеза - мои знакомые знают речку Егошиху.

При выборе программы исследования я решила выбрать следующие виды социологического опроса: письменный, индивидуальный и групповой, опосредованный, сплошной. Для проведения социологического опроса я составила анкету (приложение 1), включающую обращение к респондентам, 4 вопроса о составлении «портрета» опрашиваемого и 10 вопросов об объекте исследования – Егошихе. Групповой способ опроса я использовала в классе, а индивидуальный - среди своих знакомых и родных. Опосредованный способ использовала при опросе по телефону. Так как я не предполагала выборку опрошенных, мой опрос является сплошным.



## 2. Результаты социологического опроса

Всего в социологическом опросе, посвященном Егошихе, приняли участие 39 человек (Приложение 2) из 4 районов города Перми (рис.30). Более 80% - это жители Мотовилихинского района (32 человека), а также 8% - жители Кировского (3 чел.), 5% - Свердловского (2 чел) и 5% - Дзержинского (2 чел.).

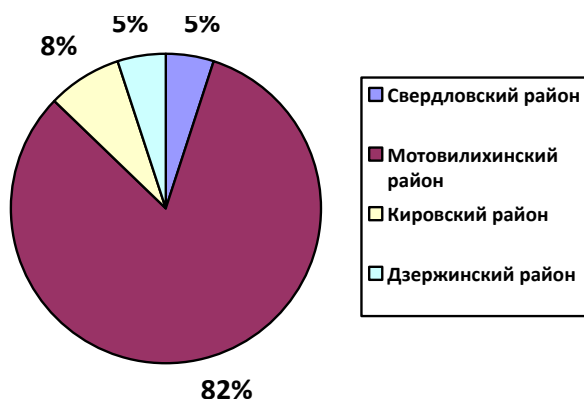


Рис. 30. Распределение опрошенных по районам Перми

Было опрошено немного больше женщин (девочек) – 22 чел., чем мужчин (мальчиков) – 17 чел. (рис. 31). Их них 32 человека или 82% - коренные пермяки (рис.32).

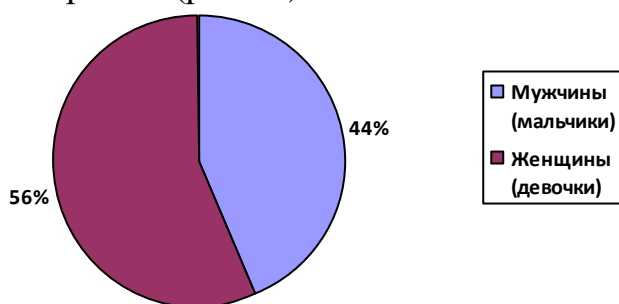


Рис. 31 . Распределение опрошенных по половому признаку

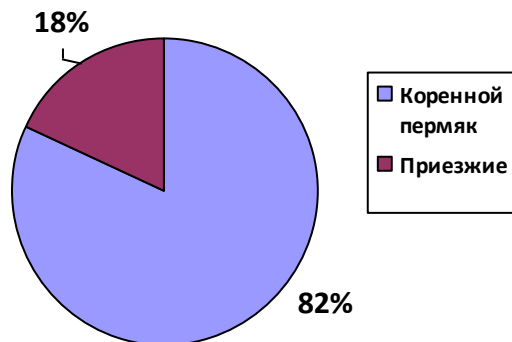
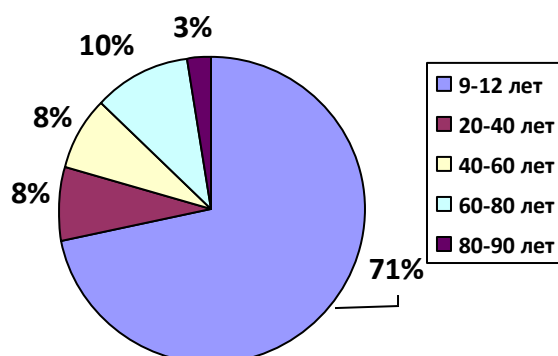


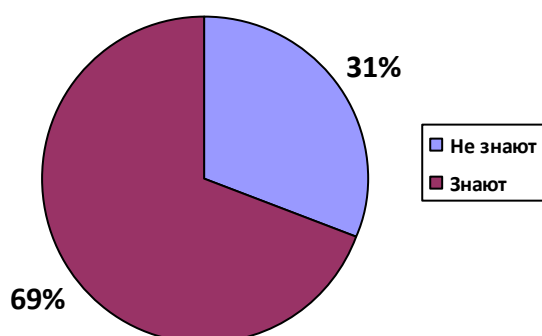
Рис. 32 . Соотношение опрошенных коренных и приезжих жителей Перми

По возрасту наибольшее количество опрошенных это мои сверстники (9-12 лет) – 28 человек или 71% (рис. 33), 4 человека или 10% - участники в возрасте от 60 до 80 лет, по 3 человека или по 8% - участники в возрастных групп 20-40 лет и 40-60 лет и 1 человек (3%) в возрасте 82 года.



*Рис. 33 . Распределение опрошенных по возрасту*

На вопрос «Что такое Егошиха?» правильно ответили, что это река 27 человек или 69% от опрошенных (рис. 34). Из 12 человек, незнающих о том, что такое Егошиха 11 участникам 9-12 лет из них 10 - коренные жители Перми, проживающие в Мотовилихинском районе и 1 участник в возрасте 60-80 лет – не коренной житель Перми, проживающий в Свердловском районе.

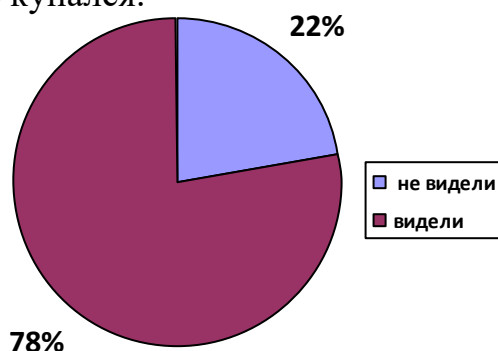


*Рис. 34 . Соотношение опрошенных, знающих, что Егошиха – это река.*

Среди ответов незнающих о том, что Егошиха это река, большинство (8 человек) ответили, что не знают, что это такое, а также были следующие версии: микрорайон, дерево, гора, порода собаки.

Далее я анализировала ответы опрошенных, знающих о реке Егошихе – 27 анкет.

Большинство 21 человек (78%) видели Егошиху (рис. 35), 1 человек даже купался.



*Рис.35. Соотношение опрошенных, видевших Егошиху.*

Что Егошиха протекает по Свердловскому, Мотовилихинскому и Ленинскому району знают 4 человека (12%) – рис. 36. Большинство опрошенных (9 человек – 36%) не знают как протекает Егошиха. 7 человек (28%) думают, что она протекает только по Мотовилихинскому району, по 2 человека (8%) написали, что Егошиха протекает по Ленинскому и по Свердловскому и Мотовилихинскому районам. Один человек считает, что река протекает по Мотовилихинскому и Ленинскому району и 1 ответ – по всем районам.

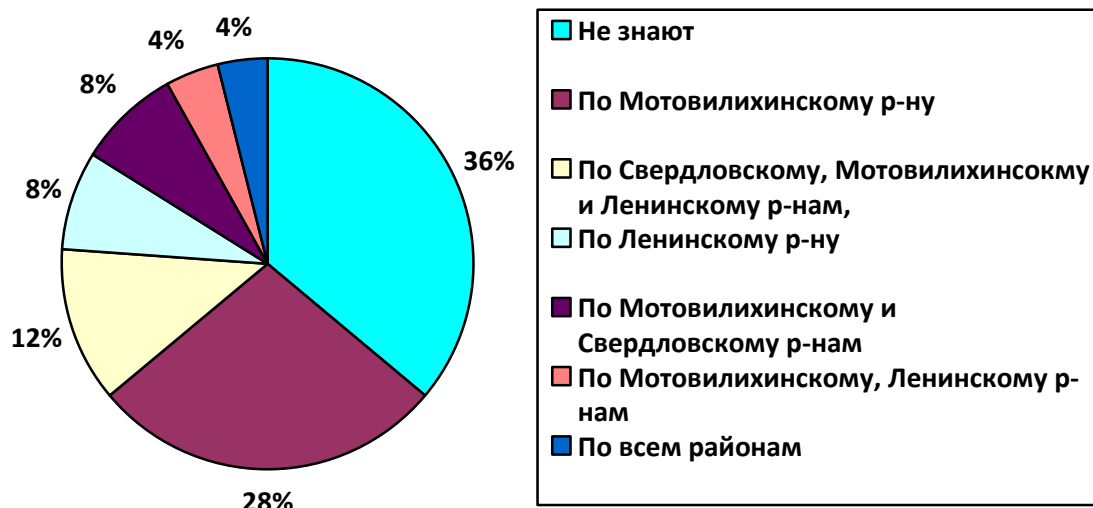


Рис.36. Распределение ответов на вопрос через какие районы протекает Егошиха.

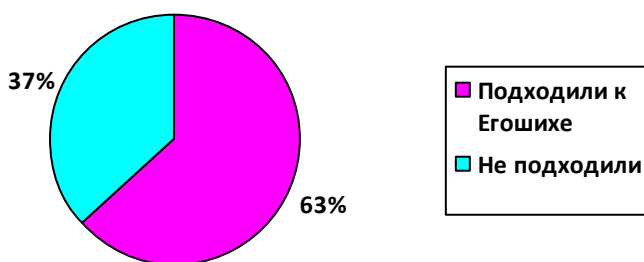


Рис.37. Соотношение ответов на вопрос подходили или нет к Егошихе.

Большинство опрошенных – 17 человек (63%) подходили к Егошихе (рис. 37).

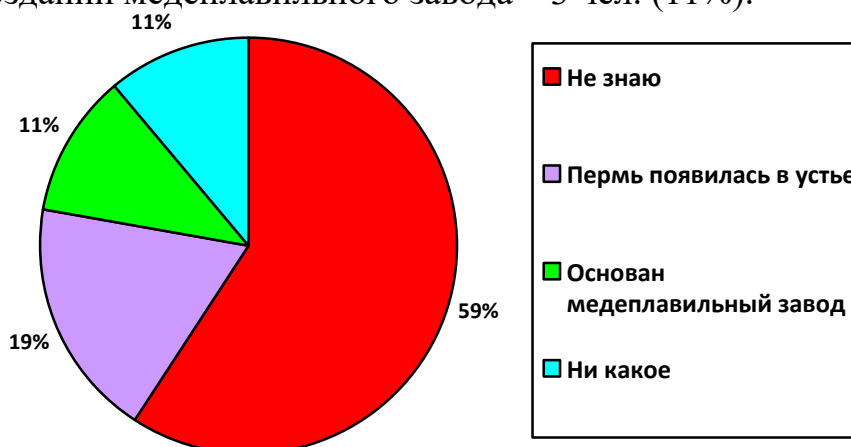
О том, что Егошиха начинается в Свердловском районе рядом с экологической тропой «Липовая гора» знают 4 чел. (14%). Большинство опрошенных – 16 чел. (54%) не знают, где начинается Егошиха. По 2 ответа было,

что Егошиха начинается в Мотовилихе и в Каме. Также встречались единичные ответы: у Цирка, на Загарье, от малой реки, с гор, в устье, в Красновишерске.

Однако, практически все - 26 (96%) чел. знают, что Егошиха впадает в Каму (точнее в Воткинское водохранилище – 1 ответ). Только один ответ был, что Егошиха впадает в Байкал.

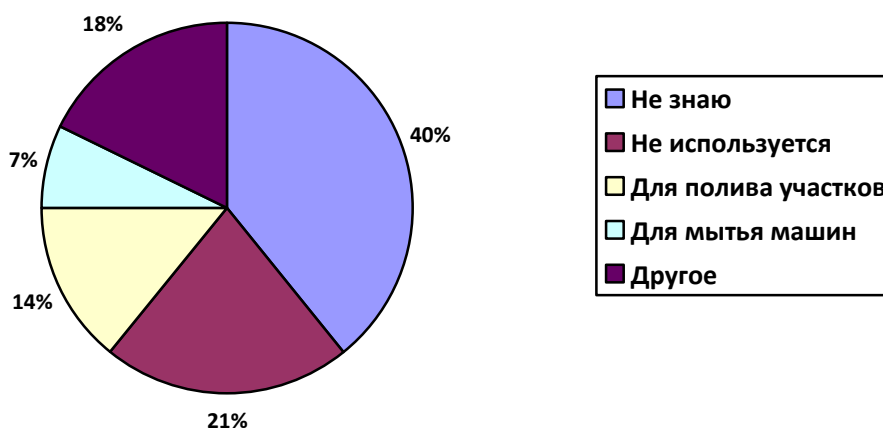
Относительно чистоты реки в настоящее время большинство – 17 чел. (63%) считают, что Егошиха – грязная, 9 чел. (33%) – чистая, 1 чел.(4%) – нормальная.

Отвечая на вопрос «Каково значение реки в истории г.Перми?» большинство опрошенных 16 чел. (59%) ответили не знаю и 3 чел. (11%) – ни какое (рис. 38). О том, что в устье Егошихи появилась Пермь знают 5 чел. (19%), а о создании медеплавильного завода – 3 чел. (11%).



*Рис.38. Распределение ответов об историческом значении Егошихи в г.Перми.*

Об использовании воды Егошихи в настоящее время 11 чел.(40%) не знают ничего, 5 чел.(21%) считают, что такого использования нет, 4 чел. (14%) – для полива садов и огородов, 2 чел. (7%) – для мытья машин (рис. 38). Среди других версий были единичные ответы – да, прокат коньков, для питья, для сбора мусора, для умывания (рис. 39).



*Рис.39. Распределение ответов об использовании воды Егошихи в настоящее время.*

Отвечая на вопросы: «Какой бы вы хотели видеть реку Егошиха в будущем? Как можно ее использовать?», 9 опрошенных (36%) написали «не знаю». Остальные участники предложили следующие ответы:

- как в деревне;
- глубокую, чистую, чтобы в ней можно искупаться;
- большое водохранилище;

- летающую;
- большую, купаться;
- большую, не грязную;
- любоваться;
- чистая, парк;
- чистая, места отдыха;
- обустроенная, чистая, место отдыха для жителей;
- почистить берега и дно;
- большой красивой рекой;
- почистить берега и дно;
- облагородить, посадить деревья;
- чистая, использовать для рыбалки;
- для отдыха, очищенной, без стоков, озелененной.

Следовательно, большинство опрошенных хотели бы видеть Егошиху чистой и обустроенным местом для отдыха.

Таким образом, моя гипотеза подтвердилась не полностью – около трети опрошенных моих знакомых не знают Егошиху.

## Каково будущее реки Егошиха?

В 2010 году был разработан голландцами мастер-плана города Перми, в котором большое внимание было уделено долинам малых рек [4] и реконструкции исторического устья реки Егошиха [5].

По сей день разделяющие Пермь впадины называют проклятьем, городская планировка как бы борется с ними мостами и дамбами. На многих участках долины Егошихи когда-то были огороды и сады, а теперь — запустение и грязь. Голландцы увидели в громадных зеленых пятнах в сердце мегаполиса — громадное преимущество. Ведь все это можно превратить в зоны отдыха и — как принято говорить — «легкие города».

В мастер-плане предлагается раскопать Егошиху и восстановить ее связь с Камой. Железную дорогу пустить по навесному мосту. Сама Егошиха, по мнению голландцев, должна представлять собой систему водных бассейнов, образующих каскад. Но прежде чем организовать в долине Егошихи рекреационную зону, необходимо расчистить ее от кустарников, деревьев, гаражей и промышленных сооружений. Кромку берегов огородить низкой бетонной стенкой (условная граница), которую можно будет использовать как скамейку (рис. 40).



рисунок 4.17: "балкон" вдоль кромки долины

*Рис.40. Предложение оборудования устья Егошихи из мастер-плана Перми.*

Кроме того, в долине Егошихи предлагалось посадить березовую аллею, вдоль долины реки проложить новые улицы, оснащенные специальными площадками, с которых будут открываться виды на долину. Здесь, на новых

улицах, можно будет строить жилье. Поскольку Егошиха — это исторический центр Перми предлагается в старом фабричном здании, расположенном в долине, организовать музей археологии или геологии, а трамвайное депо отдать историческому музею. Ближе к Каме спроектировать исторический музей камского судоходства, фотогалерею или панорамную галерею. Устье Егошихи может превратиться в бухту.

В 2012 г. Пермская Городская Дума приняла решение о строительстве в районе «Разгуляя» парка под открытым небом. Долину реки Егошиха планируется внести в список особо охраняемых природных территорий Перми. В 2015 и 2016 году проведена комплексная очистка русла и берегов Егошихи.

Активными сторонниками реконструкции территории от бульвара Гагарина, улиц Ленина, Николая Островского, Петропавловской, набережной Камы являются пермские архитекторы. Долину Егошихи они называют «сердцем Перми» и предлагают к 300-летию Перми – юбилей города будет отмечаться в 2023 году в устье Егошихи создать историко-культурный и природный комплекс «Первогород» [13]. Проект включает в себя: восстановление Егошихинского медеплавильного завода, создание музейного пространства исторического центра Перми, благоустройство и создание мест для отдыха (рис. 41).



**Рис.41. Предложение оборудования устья Егошихи участника конкурса Первогород.**

Весной 2016 года состоялся национальный архитектурный конкурс на разработку концепции ансамбля историко-культурного комплекса «Первогород». Жюри признало лучшими три концепции архитекторов Натальи Мельничук (Екатеринбург), Александра Моторина (Пермь) и Элины Фалаховой (Пермь) [1].

Архитектор из Екатеринбурга Наталья Мельничук предлагает восстановить историческую плотину, которая, существовала здесь во времена медеплавильного завода и сделать её транспортной магистралью (рис. 42).



*Рис.42. Из проекта оборудования Первогорода Н.Мельничук.*

Для создания пешеходных связей с территорией архитектор предполагает оборудовать подземный переход под железной дорогой; по склонам оврага запроектированы пешеходные дорожки и смотровые площадки. Планируется восстановление заводских зданий и медеплавильной печи. В зданиях завода могут располагаться творческие мастерские и инсталляции, наглядно демонстрирующие, как шла выплавка меди, а восстановленная медеплавильная печь может послужить для чеканки памятных монет. На территории комплекса предлагается расположить велосипедные дорожки, скейт-парк, детские площадки. Пруд, образованный восстановленной плотиной, планируется использовать для катания на лодках, байдарках или катамаранах, а зимой - в качестве открытого катка.

Элина Фалахова предлагает создание большой парковой зоны в долине реки Егошиха (рис. 43).



*Рис.43. Из проекта оборудования Первогорода Э.Фалаховой.*

Александр Моторин [1] также предложил восстановить плотину и создать пруд, окружённый набережной, а еще разместить в зоне



Первогорода новое здание Пермского театра оперы и балета (рис. 44). Летом пруд должен стать местом отдыха на воде и у воды, зимой — катком. На всём протяжении набережной должны быть расположены встроенные в рельеф коммерческие объекты — кафе, магазины, пункты проката. Главный объект территории — площадь «Сердце города», сквозь которую должна протекать Егошиха, превращённая в канал с каскадами, мостиками и цветомузыкальным фонтаном. С восточной стороны площадь формируется имитацией цеха медеплавильного завода в виде стеклянного объекта, позволяющего установить и продемонстрировать аутентичные медеплавильные печи. Старые цеха завода им. Шпагина предлагается переоборудовать в гостиничный комплекс, а трамвайное депо приспособить под Музей истории Перми



*Рис.44. Из проекта оборудования Первогорода А. Моторина.*

Планируется использовать лучшее из проектов победителей для создания Первогорода.

Сейчас идет поиск средств для его создания. Надеюсь, что мы его увидим и наша Егошиха станет самой известной и любимой малой рекой в Перми.

## ЗАКЛЮЧЕНИЕ

В результате моей работы я познакомилась с малой рекой города Перми – Егошихой, имеющей большое историческое и культурное значение. Именно в устье Егошихи около 15 тысячелетия до н.э. поселились первые люди, а 236 лет назад появился наш город Пермь и здесь были обнаружены отложения Пермского древнего моря, названные в геологической системе пермскими, известные во всем мире. Поэтому Егошиху называют сердцем города Перми.

Для сбора информации о реке я изучила и обобщила материалы из книг и Интернета, а также познакомилась с экспозициями о появлении города Перми в Пермском краеведческом музее. Меня удивило, что малая река имеет такую богатую историю и значение для нашего города.

Я побывала на 7 разных участках реки Егошиха и сфотографировала их: на истоке, на 3- мостах (между улицами Чкалова и Старцева, между бульваром Гагарина и улицей Революции, на первом трамвайном мостике через Егошиху), на 2-х дамбах (Южная, Северная) и рядом с Егошихинским кладбищем. А также познакомилась с ее притоком – Стикс. Мне понравилась река – она очень красивая и извилистая с крутыми зелеными берегами, заросшими деревьями и кустарниками. И не понравилось, что местами она захлавлена мусором, а также, что к ней сложно подойти и не оборудованы места отдыха и дорожки для прогулок.

Мне было интересно узнать, а знает ли об Егошихе мое окружение, поэтому я, ознакомившись с методикой социологического опроса, составила анкету и провела исследование, опросив 39 человек (одноклассники, знакомые и родные). В результате я выяснила, что 69% опрошенных знают о реке Егошихе, а 31% - нет. Таким образом, моя гипотеза, о том, что Егошиху знают все, частично не подтвердилась. Из тех, кто назвал, что Егошиха - это река, мало, кто знает о том, как она протекает, где она начинается и ее историческое значение.

Меня порадовало, что есть такие интересные планы сохранения Егошихи и развития ее территории, как создание в устье реки Первогорода. Тем более, что он планируется недалеко от моего дома и я смогу здесь гулять и узнавать больше об истории моего города.

Хотелось бы, чтобы Егошиха преобразилась, стала известной и самой красивой малой рекой нашего города.

В дальнейшем я планирую продолжить исследование Егошихи.

## Список литературы

1. Баталина Ю. «Природный беспорядок» сердца города. [Электронный ресурс]. <https://www.newsko.ru/articles/nk-3274384.html> (дата обращения: 10.11.2016).
2. В Перми есть своя «река мертвых». Комсомольская правда. 20.12.2007. [Электронный ресурс]. <http://www.kp.ru/daily/24022.4/90155/?geo=61> (дата обращения: 15.08.2016).
3. В Перми пройдет комплексная очистка реки Егошихи [Электронный ресурс]. <http://www.priodaperm.ru/news/2015/08/11/2462/> (дата обращения: 10.11.2016).
4. Генеральный план Перми. [Электронный ресурс]. <http://permgenplan.ru/klyuchevyie-proektyi/> (дата обращения: 10.11.2016).
5. Генеральный план города Перми. 4.4. Реконструкция исторического устья Егошихи [Электронный ресурс]. [http://permgenplan.ru/ftp/books/masterplan/004\\_04.pdf](http://permgenplan.ru/ftp/books/masterplan/004_04.pdf) (дата обращения: 17.10.2016).
6. Гладышев В.Ф. Пермь известная и неизведанная. Путеводитель. – Пермь, 2011.
7. «Достойна в вечности цвести». Газета «Местное время». 27.08.2013. [Электронный ресурс]. <http://permv.ru/2013/08/27/dostoyna-v-vechnosti-cvesti/> (дата обращения: 17.10.2016).
8. Егошиха (стоянка). Материал из Википедии — свободной энциклопедии [Электронный ресурс]. [https://ru.wikipedia.org/wiki/%D0%95%D0%B3%D0%BE%D1%88%D0%B8%D1%85%D0%B0\\_\(%D1%81%D1%82%D0%BE%D1%8F%D0%BD%D0%BA%D0%B0\)](https://ru.wikipedia.org/wiki/%D0%95%D0%B3%D0%BE%D1%88%D0%B8%D1%85%D0%B0_(%D1%81%D1%82%D0%BE%D1%8F%D0%BD%D0%BA%D0%B0)) (дата обращения: 20.08.2016).
9. История возникновения Перми. [Электронный ресурс]. <http://metragi.ru/progulki-po-permi/uliczyi,-rajonyi,-mikrorajonyi/istoriya-vozniknoveniya-permi.html> (дата обращения: 12.11.2016).
10. Починок. [Электронный ресурс]. <http://www.permarchive.ru/index.php?page=pochinok> (дата обращения: 18.08.2016).
11. Река Стикс. [Электронный ресурс]. <http://styx.by/> (дата обращения: 15.08.2016).
12. Сборник о состоянии окружающей среды г.Перми 2014 г. –Управление по экологии и природопользованию администрации г.Перми, 2015.
13. Сердце Перми будет биться в логу Егошихи . [Электронный ресурс]. <http://59.ru/text/news/148199226724352.html> (дата обращения: 10.11.2016).
14. Социологический опрос. Материал из Википедии — свободной энциклопедии. [Электронный ресурс]. <https://ru.wikipedia.org/wiki/%D0%A1%D0%BE%D1%86%D0%B8%D0%BE%D0%BB%D0%BE%D0%B3%D0%B8%D1%87%D0%B5%D1%81>

- [%D0%BA%D0%B8%D0%B9 %D0%BE%D0%BF%D1%80%D0%BE%D1%81](#) (дата обращения: 16.09.2016).
15. Стикс. Материал из Википедии — свободной энциклопедии. [Электронный ресурс]. <https://ru.wikipedia.org/wiki/%D0%A1%D1%82%D0%B8%D0%BA%D1%81> (дата обращения: 15.08.2016).
16. Трамвайный мостик в историю. [Электронный ресурс]. <https://www.newsko.ru/articles/nk-397355.html>. (дата обращения: 17.10.2016).
17. Экология города: состояние и охрана окружающей среды г.Перми. 2013 г. – Управление по экологии и природопользованию администрации г.Перми, 2015.
18. Ягошиха (река). Материал из Википедии — свободной энциклопедии. [Электронный ресурс]. [https://ru.wikipedia.org/wiki/%D0%AF%D0%B3%D0%BE%D1%88%D0%B8%D1%85%D0%B0\\_\(%D1%80%D0%B5%D0%BA%D0%B0\)](https://ru.wikipedia.org/wiki/%D0%AF%D0%B3%D0%BE%D1%88%D0%B8%D1%85%D0%B0_(%D1%80%D0%B5%D0%BA%D0%B0)) (дата обращения: 15.08.2016).

Социологический опрос о Егошихе

Здравствуйте!

**Приглашаем Вас принять участие в социологическом исследовании, посвященном Егошихе для школьной исследовательской работы. Ответы будут использоваться в обобщенном виде. Свою фамилию указывать не надо.**

**Заранее спасибо за сотрудничество!**

**Расскажите, пожалуйста, немного о себе:**

1. В каком районе города Перми вы проживаете?
2. Ваш пол: - м; -ж
3. Ваш возраст –
4. Вы коренной житель Перми?

**ОПРОС**

1. Что такое Егошиха?
2. Видели ли вы реку Егошиха?
3. Через какие районы города Перми протекает эта река?
4. Подходили (спускались) ли вы близко к реке Егошиха?
5. Как вы думаете где она начинается?
6. Куда эта река впадает?
7. Как вы думаете она чистая или грязная в настоящее время?
8. Каково значение реки Егошиха в истории города Перми?
9. Используется ли в настоящее время вода этой реки жителями Перми?  
Для каких целей?
10. Какой бы вы хотели видеть реку Егошиха в будущем? Как можно ее использовать?